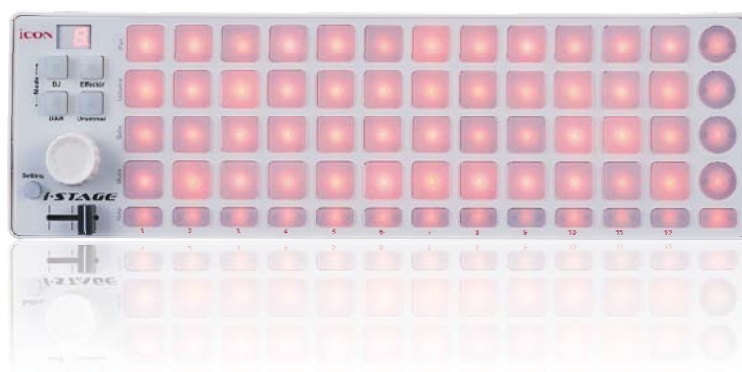


iCON

i-STAGE

Anschlagdynamische USB MIDI
Matrix und & Drum Pads-Controller

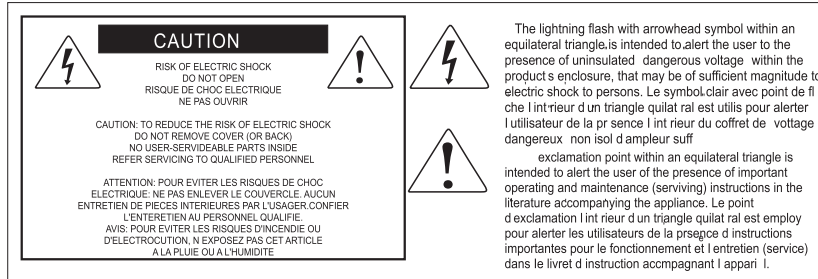


Benutzerhandbuch



EN16549





ACHTUNG: Um die Gefahr eines Brandes oder Stromschlags zu verringern, sollten Sie dieses Gerät weder Regen noch Feuchtigkeit aussetzen. Um die Gefahr eines Stromschlags zu verringern, sollten Sie weder Deckel noch Rückwand des Geräts entfernen. Im Innern befinden sich keine Teile, die vom Anwender gewartet werden können. Überlassen Sie die Wartung qualifiziertem Fachpersonal. Der Blitz mit Pfeilspitze im gleichseitigen Dreieck soll den Anwender vor nichtisolierter "gefährlicher Spannung" im Geräteinnern warnen. Diese Spannung kann so hoch sein, dass die Gefahr eines Stromschlags besteht. Das Ausrufezeichen im gleichseitigen Dreieck soll den Anwender auf wichtige Bedienungs- und Wartungsanleitungen aufmerksam machen, die im mitgelieferten Informationsmaterial näher beschrieben werden.

Wichtige Sicherheitsvorkehrungen

1. Lesen Sie alle Anleitungen, bevor Sie das Gerät in Betrieb nehmen.
2. Bewahren Sie diese Anleitungen für den späteren Gebrauch gut auf.
3. Bitte treffen Sie alle beschriebenen Sicherheitsvorkehrungen.
4. Befolgen Sie die Anleitungen des Herstellers.
5. Benutzen Sie das Gerät nicht in der Nähe von Wasser oder Feuchtigkeit.
6. Verwenden Sie zur Reinigung des Geräts nur ein feuchtes Tuch.
7. Blockieren Sie keine Belüftungsöffnungen. Nehmen Sie den Einbau des Geräts nur entsprechend den Anweisungen des Herstellers vor.
8. Bauen Sie das Gerät nicht in der Nähe von Wärmequellen wie Heizkörpern, Wärmeclappen, Öfen oder anderen Geräten (inklusive Verstärkern) ein, die Hitze erzeugen.
9. Setzen Sie die Sicherheitsfunktion des polarisierten oder geerdeten Steckers nicht außer Kraft. Ein polarisierter Stecker hat zwei flache, unterschiedlich breite Pole. Ein geerdeter Stecker hat zwei flache Pole und einen dritten Erdungsstift. Der breitere Pol oder der dritte Stift dient Ihrer Sicherheit. Wenn der vorhandene Stecker nicht in Ihre Steckdose passt, lassen Sie die veraltete Steckdose von einem Elektriker ersetzen.
10. Schützen Sie das Netzkabel dahingehend, dass niemand darüber laufen und es nicht geknickt werden kann. Achten Sie hierbei besonders auf Netzstecker, Mehrfachsteckdosen und den Kabelanschluss am Gerät.
11. Ziehen Sie den Netzstecker des Geräts bei Gewittern oder längeren Betriebspausen aus der Steckdose.
12. Überlassen Sie die Wartung qualifiziertem Fachpersonal. Eine Wartung ist notwendig, wenn das Gerät auf irgendeine Weise, beispielsweise am Kabel oder Netzstecker beschädigt wurde, oder wenn Flüssigkeiten oder Objekte in das Gerät gelangt sind, es Regen oder Feuchtigkeit ausgesetzt war, nicht mehr wie gewohnt betrieben werden kann oder fallen gelassen wurde.

Einführung	
Lieferumfang	1
Funktionen	2
Frontblende	3-4
Seitenansicht	4
Erste Schritte	
iStage-Controller anschließen	5-6
iMap™ Software-Installation für Mac OS X	7
iMap™ Software-Installation für Windows	8-9
MIDI-Funktionen mit iMap™ zuweisen	10
iMap™ iStage-Software-Bildschirm	10-11
Rückstellung zu den Werkseinstellungen	11
Reihenschaltung Ihres iStage hinter anderen Controllern der i-Serie	12
Technische Daten	13
Wartung und Reparatur	14



Einführung

Vielen Dank, dass Sie sich für den ICON iStage USB MIDI Controller entschieden haben. Wir haben vollstes Vertrauen darin, dass dieses Produkt Ihnen jahrelang zuverlässige Dienste leisten wird. Sollten sie aber aus irgendwelchen Gründen nicht vollauf zufrieden sein, werden wir unser Möglichstes tun, diesen Zustand zu beheben.



Auf den folgenden Seiten finden Sie eine detaillierte Beschreibung des iStage sowie einen Überblick über die Bedienelemente auf der Vorder- und Rückseite des Geräts, eine Schritt-für-Schritt Anleitung für Setup und Betrieb, sowie sämtliche technischen Details.

Sie werden außerdem eine beigelegte Garantiekarte finden. Bitte vergessen Sie nicht, diese auszufüllen und uns zuzuschicken, damit Sie auf unseren Online- Support unter www.icon-global.com zugreifen können und damit wir Ihnen aktuelle Informationen über dieses und andere ICON-Produkte zusenden können. Wie bei den meisten elektronischen Geräten empfehlen wir dringend, die Originalverpackung aufzubewahren. Für den unwahrscheinlichen Fall, dass das Produkt zur Reparatur zurückgesendet werden muss, ist die Originalverpackung (oder ein gleichwertiger Ersatz) unbedingt erforderlich.

Mit entsprechender Pflege und ausreichender Luftzirkulation werden Sie Ihr iControls viele Jahre lang problemlos betreiben können. Wir empfehlen, dass Sie Ihre Seriennummer in dieser Bedienungsanleitung notieren, um eventuell später darauf zurückgreifen zu können.

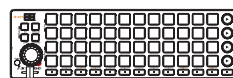
Bitte notieren Sie hier Ihre Seriennummer:

Gekauft bei:

Kaufdatum:

Lieferumfang

- USB Controller mit Anschlagdynamik X1
- CD-ROM mit Treibersoftware und Handbuch in PDF-Format x 1
- Gedruckte Quickstart-Anleitung x 1
- USB-Anschlusskabel x 1



iStage



Software CD

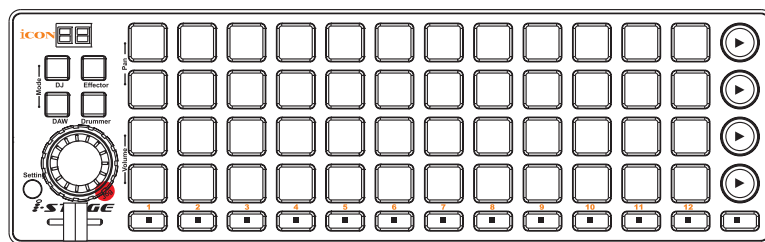


Quick Start Guide



USB2.0 Cable

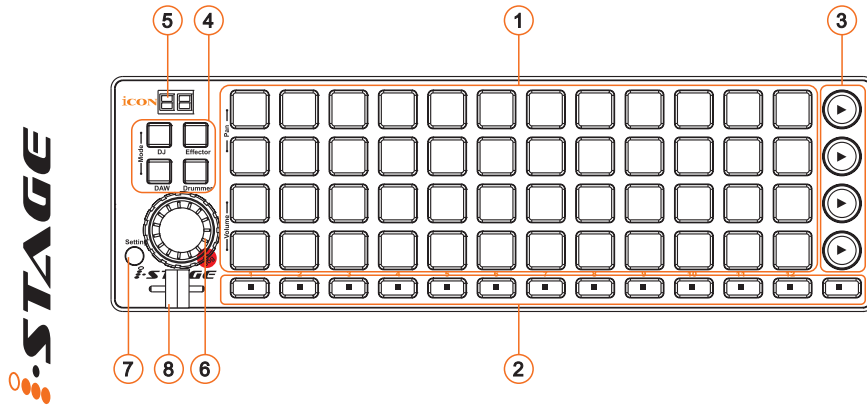
Funktionen



iSTAGE

- 3 Sets „4x4“ Matrix-Steuertasten mit zweifarbiger LED-Hintergrundbeleuchtung
- 3 Sets „4x4“ anschlagdynamische Drum Pads
- 17 Tasten mit roten LEDs
- Tasten im DAW-Modus zuweisbar für Funktionen „Pan“, „Lautstärke“, „Solo“ und „Stumm“
- 4 Modi einschließlich DJ / Effector / DAW und Drummer für unterschiedliche Anwendungen
 - DJ-Modus:** 12x4 Matrix-Steuertasten mit „Stopp-“ und „Wiedergabe-“ Tasten
 - Effectormodus:** 12x4 zuweisbare Tasten zur Steuerung unterschiedlicher Effektparameter
 - DAW-Modus:** 8 Kanaltasten zur Steuerung der Funktionen Pan, Lautstärke, Solo und Stumm; 16 Tasten für MMC und Funktionstasten (DAW-Modus mit integriertem Mackie-Steuerprotokoll)
 - Drummermodus:** 3 Sets 4x4 anschlagdynamische Drum Pads
- 2-Segment LED-Display
- 1 Encoder für Jog Wheel für schnelle Steuerung und andere Steuerungen
- 1 zuweisbarer Fader
- iMap™ MIDI-Abbildungssoftware zur Neuordnung von MIDI-Abbildungen mitgeliefert
- Extrem kompakt und perfekt mit MacBook™ abgestimmt
- Klassen-konform mit Windows XP, Vista (32-Bit), Windows 7 (32-Bit & 64-Bit) sowie Mac OS X
- USB-busversorgt
- Lieferbar in schwarz und weiß
- iCover – farbige Aluminiumabdeckungen lieferbar (optional)
- Kundenspezifische Lasergravur für iCover bei Online-Bestellung lieferbar (optional)

Layout Frontblende



① 3 Sets „4x4“ zweifarbig hintergrundbeleuchtete anschlagdynamische Tasten

Diese zweifarbig hintergrundbeleuchteten anschlagdynamischen Tasten können für unterschiedliche Zwecke, abhängig von der Wahl des „Modus“, wie folgt genutzt werden:

- a) **DJ-Modus** – 12x4 Matrix-Steuertasten zur Steuerung von Clips;
- b) **Effectormodus** – 12x4 Tasten für benutzerdefinierte Steuereffekt-Plug-ins/Software;
- c) **DAW-Modus** – 8 Kanäle zuweisbarer Tasten zur Steuerung der Pan-, Lautstärke-, Solo- und Stummfunktionen. 16 Tasten für MMC- und Funktionstasten. Im DAW-Modus integriertes „Mackie Control“ Protokoll;
- d) **Drummermodus** – 3 Sets „4x4“ anschlagdynamische Drum Pads mit zweifarbigem Hintergrundbeleuchtung.

② Stopptasten

Diese dreizehn Tasten aktivieren die „Stoppfunktion“ der Software für jeden entsprechenden Kanal von CH1 bis CH12 mit einem „Masterkanal“ im letzten DJ-Modus.

③ Wiedergabetasten

Diese vier „Wiedergabetasten“ aktivieren die „Wiedergabefunktion“ der Software im DJ-Modus.

④ Modustasten

Es stehen 4 verschiedene Modi zur Auswahl. Wählen Sie den gewünschten Modus für unterschiedliche Anwendungen.

⑤ Display

Anzeige Ihrer iStage Steuermeldung.

Layout Frontblende

⑥ Jog Wheel

Das Jog Wheel dient der Auswahl, schneller Suche, dem Scrollen und der Unterstützung der Steuerung mit den Tasten.

Tipp: Das Jog Wheel ist für Fein-/Schnelleinstellungen besonders hilfreich. Abhängig vom gewählten Modus dient das Jog Wheel unterschiedlichen Zwecken.

DJ-Modus: Gleichzeitiges Aufwärts-/Abwärtsscrollen mit Ihrer Software.

Effectormodus: Effektparameter ändern, nachdem Sie die entsprechende Effekttaste gewählt haben.

DAW-Modus: Lautstärke oder Pan für unterschiedliche Kanäle durch Drücken der „Lautstärke-„ oder „Pan-„ Taste des entsprechenden Kanals.

⑦ Einstellung/Shift

Mit dieser Taste stellen Sie die Anzahl der Reihen von Clips ein, welche Sie mit Ihrer Software erstellt haben. Drücken Sie die Taste und drehen Sie das Jog Wheel, bis im Display die gleiche Zahl angezeigt wird, wie die Anzahl Ihrer erstellten Clipreihen.

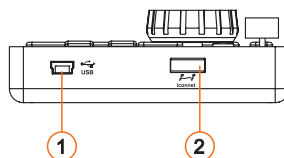
(Bitte beachten Sie: Für diese Einstellung vergewissern Sie sich, dass Sie sich im „DJ-Modus“ befinden. Zur Aktivierung des DJ-Modus drücken Sie die Taste „DJ“ der Moduswahlkosten.)

⑧ Fader

Dieser Schieberegler steuert den Crossfader in Ihrer Software. Zur Steuerung des Übergangs zwischen A und B schieben.

i-**STAGE**

Seitenansicht



① USB-Anschluss (B-Typ)

Fungiert als MIDI-Anschluss zu Ihrem Laptop (oder Computer) und zu kompatibler Software. Versorgt Ihr iStage außerdem mit Strom.

② USB-Anschluss

Verwenden Sie diesen USB-Anschluss für die Kettenschaltung mit einem zweiten i-Stage-Gerät oder anderen i-series-Steuergeräten wie dem iControls.

Erste Schritte iStage Controller anschließen

① iStage an Ihrem Mac/PC über USB-Port anschließen

Wählen Sie einen USB-Port auf Ihrem Mac/PC und schließen Sie das breite (flache) Ende des USB-Kabels an. Schließen Sie den kleinen Stecker des Kabels am iStage an. Ihr Mac/PC erkennt die neue Hardware automatisch und teilt Ihnen mit, dass sie betriebsbereit ist.

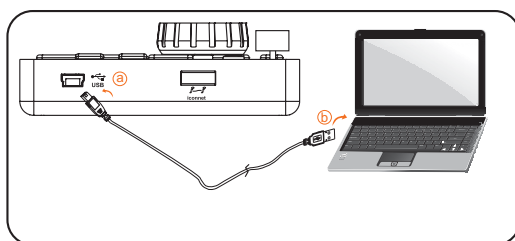


Abbildung 1



Abbildung 2

② Software einrichten

Aktivieren Sie den ICON iStage Controller in Ihrer DAW- oder MIDI-Software Mit „MIDI Setup“ oder „MIDI Devices“.

(Bitte beachten Sie: Bei jeder Software ist das ein wenig anders, lesen Sie Einzelheiten zur Einstellung in der Bedienungsanleitung Ihrer Software nach.)

③ Gewünschten Modus wählen

Wählen Sie den korrekten Modus entsprechend Ihrer Software. Sie können alle 4 Modi zur Steuerung unterschiedlicher Funktionen in der gleichen Software benutzen.

Beispiel: iStage in Ableton™ Live benutzen.

DJ-Modus: Clips steuern.

Effectormodus: Verschiedene Effektparameter steuern (Vorbelegung jeder Taste mit Ihrem gewünschten Effektparameter).

DAW-Modus: Steuerung und Einstellung der Funktionen Pan, Lautstärke, Solo und Stumm für jeden Track für bis zu 8 Tracks insgesamt.

Drummermodus: Drum Rack der Software steuern.

Erste Schritte iStage Controller anschließen

④ Tasten entsprechend zuordnen

Ordnen Sie die Tasten entsprechend Ihrem Projekt für jeden Modus zu.

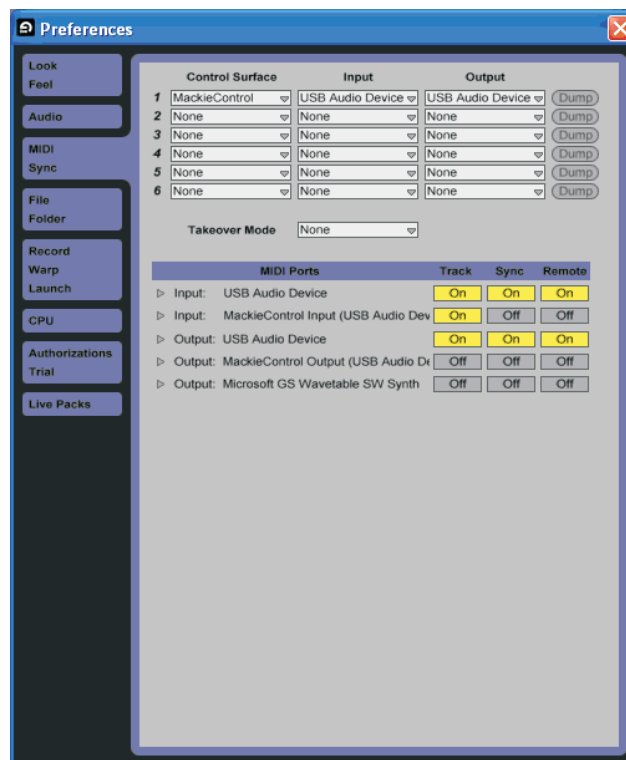
DJ-Modus: (1) Stellen Sie die Anzahl Reihen von Clips ein. Drücken Sie „Setting“ und drehen Sie das Jog Wheel zur Einstellung der Reihennummer.

(2) Mit der Funktion „MIDI learn“ ordnen Sie jede Taste einem Clip für Ihre gesamte Matrixanzeige zu.

Effectormodus: Ordnen Sie jeder Taste Ihren gewünschten Effektparameter zu.

DAW-Modus: Aktivieren Sie „Mackie Control“ in der MIDI-Geräteeinstellung (Präferenzen). Wählen Sie „USB Audio Device (2)“ für Eingang und Ausgang. Aktivieren Sie die MIDI-Ports für den Eingang und Ausgang des USB-Audiogeräts, wie in der nachstehenden Abbildung dargestellt.

iSTAGE



Drummermodus: Erstellen Sie in den Audioeffekten „Drum Rack“. Benutzen Sie die mitgelieferte iMap Software zur Abbildung Ihrer Drumnote.

iMap™ Software-Installation für Mac OS X

Bitte befolgen Sie die nachfolgenden Anweisungen Schritt für Schritt, um die iMap™ Software auf Mac OS X zu installieren.

- ① Fahren Sie Ihren Mac hoch.
- ② Legen Sie die Software-CD in Ihr CD-ROM-Laufwerk ein und klicken Sie das Symbol „iSeries iMap“.

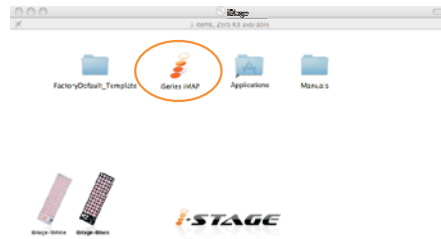


Abbildung 1

- ③ Das iMap Fenster „Geräteauswahl“ wird angezeigt, klicken Sie die entsprechende Schaltfläche zum Start der iMap™ Software.

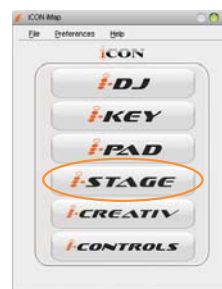


Abbildung 2

iMap™ Software-Installation für Windows

Bitte befolgen Sie die nachfolgenden Anweisungen Schritt für Schritt, um die iMap™ Software auf einem Windows-PC zu installieren.

- ① **Fahren Sie Ihren PC hoch.**
- ② **Legen Sie die Utility-CD in Ihr CD-ROM-Laufwerk ein.**
Nachdem Sie die CD ins Laufwerk eingelegt haben, erscheint normalerweise ein Installations-Screen, wie in Abbildung 1 gezeigt. Klicken Sie auf ‚Install‘. *(Hinweis: wenn der Installations-Screen nicht automatisch erscheint, öffnen Sie den CD-Ordner und klicken Sie auf ‚Setup‘.)*



Abbildung 1

- ③ **Setup Wizard erscheint.**
Der Setup Wizard öffnet sich – klicken Sie bitte auf ‚Next‘ (‚Weiter‘)



Abbildung 2

- ④ **Wählen Sie den Installationsort**
Wählen Sie den gewünschten Installationsort für iMap™ oder verwenden Sie die Standardeinstellung und klicken Sie auf ‚Next‘ (‚Weiter‘)

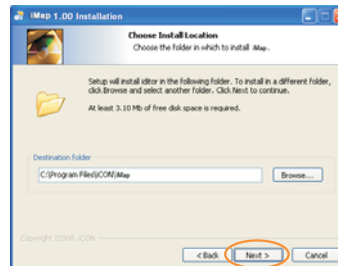


Abbildung 3

- ⑤ **Verknüpfung erstellen**
Wählen Sie den Ordner im Startmenü, in dem Sie die Verknüpfung (‚Shortcut‘) für iMap™ erstellen möchten. Klicken Sie dann auf ‚Next‘.

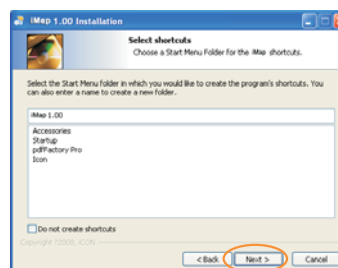


Abbildung 4

iMap™ Software-Installation für Windows

⑥ Erstellen Sie eine Verknüpfung auf Ihrem Desktop

Bitte deaktivieren Sie das Kästchen ‚Create a Desktop Icon‘, wenn Sie keine Verknüpfung für iMap™ auf Ihrem Desktop erstellen möchten; anderenfalls klicken Sie einfach auf ‚Next‘.

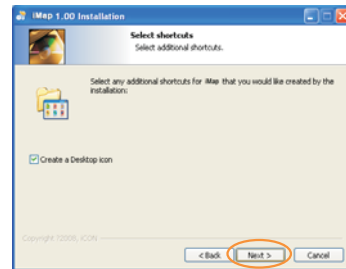


Abbildung 5

iMap™ beginnt mit der Installation

Die Installation von iMap™ hat nun begonnen. Warten Sie, bis diese beendet ist und klicken Sie dann auf ‚Finish‘ (‚Beenden‘).



Abbildung 6

⑧ Installation abgeschlossen

Klicken Sie auf ‚Finish‘, um die Installation der iMap™ Software abzuschließen.



Abbildung 7

MIDI-Funktionen mit iMap™ zuordnen

Sie können iMap™ zur leichten Zuordnung der Drumnote für Ihr iStage benutzen. Starten Sie die iMap™ Software, ein Geräteauswahlmenü wird angezeigt, wie in Abbildung 1 dargestellt. Klicken Sie die Schaltfläche „iStage“.

Bitte beachten Sie: Sie müssen den „Drummermodus“ aktivieren, um eine Drumnote für jedes Pad zu erstellen.

Bitte beachten Sie: Ist Ihr iStage nicht an Ihrem Mac/PC angeschlossen, so wird die Meldung „Es sind keine MID-Eingangsgeräte angeschlossen“ angezeigt. Bitte schließen Sie iStage an Ihrem Mac/PC über das mitgelieferte USB-Kabel an.



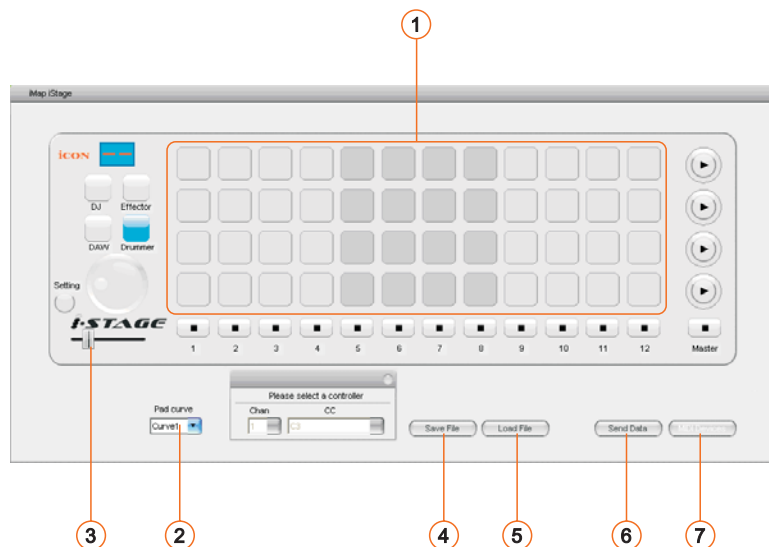
Abbildung 1



Abbildung 2

i-STAGE

iMap™ iStage Software Panel



Panneau du logiciel iMap™ iStage

① Notenwert dem Pad zuordnen

Wählen Sie den gewünschten Notenwert für das Pad im Ausklappmenü. Bitte beachten Sie: Der MIDI-Kanal ist auf Kanal 10 für das Drum Pad in Drummermodus eingestellt.

② Padkurve wählen

Wählen Sie die gewünschte Padkurve 1 bis 4 im Ausklappmenü.

③ Crossfader MIDI-Kanäle und CC-Nummer zuordnen

Wählen Sie den gewünschten MIDI-Kanal von 1-16 und die CC-Nummer für den Crossfader.

④ Einstellungen abspeichern mit dem Button "Save file"

Klicken Sie diesen Button an, um Ihre aktuellen Einstellungen für das iStage abzuspeichern. Die Datei ist eine „.icon“ Datei.

⑤ Einstellungen laden mit dem Button "Load file"

Klicken Sie diesen Button an, um bereits abgespeicherte „.icon“ Einstellungsdateien für Ihr iStage aufzurufen.

⑥ Einstellungen übertragen mit dem Button "Send Data"

Klicken Sie diesen Button an, um die Einstellungen der iMap™ Software über die USB-Verbindung auf Ihr iStage zu übertragen.

(Hinweis: Ihr iStage muss an Ihren Mac bzw. PC angeschlossen sein, damit die Einstellungen übertragen werden können.)

⑦ MIDI-Gerät auswählen mit dem Button "MIDI Devices"

Klicken Sie diesen Button an, um ein Auswahlfenster für MIDI-Geräte zu öffnen, wie in Abbildung 1 gezeigt. Bitte wählen Sie „ICON iStage“ für MIDI-Ausgabegeräte.

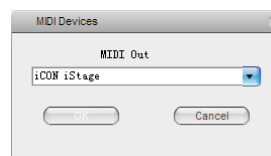


Abbildung 1

Rückstellung zu den Werkseinstellungen.

To restore your iStage settings to factory default. Simply import the "Factory Default" setting file into your iStage with iMap software. The "Factory Default" setting file is stored at the provided CD.

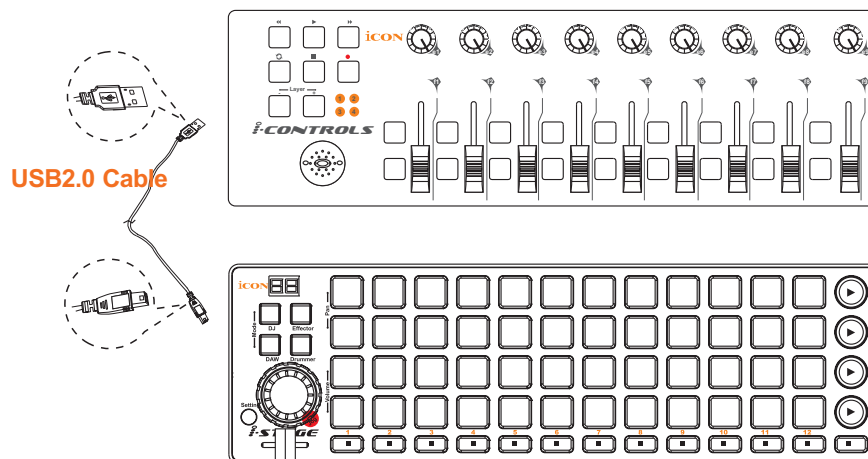
Reihenschaltung mit iStage oder anderen i-series Controllern

Sie können i-series Controller, einschließlich iStage, in Reihe schalten. Da i-series Controller USB-busversorgt sind, hängt die Stabilität von der Gesamt-Leistungsanforderung der Reihenschaltung ab. Bitte besuchen Sie unsere Website für Empfehlungen zur Reihenfolge von Reihenschaltungen unterschiedlicher i-series Controller.

- ① **Ersten der i-series Controller an Ihrem Mac/PC über USB-Port anschließen**
Wählen Sie einen USB-Port auf Ihrem Mac/PC und schließen Sie das breite (flache) Ende des USB-Kabels an, das kleine Ende des Kabels (Typ B USB-Stecker) am i-series Controller.
- ② **Nächsten i-series Controller anschließen**
Schließen Sie das breite (flache) Ende des USB-Kabels am zweiten USB-Port des ersten i-series Controllers an, das kleine Ende des Kabels (Typ B USB-Stecker) am zweiten i-series Controller.

Bitte beachten Sie: Aufgrund der begrenzten Spannungsversorgung über USB-Port ist es nicht möglich, zwei iStage-Geräte in Reihe zu schalten. Für Empfehlungen zur Kombination und Reihenfolge der Reihenschaltung unterschiedlicher i-series Controller besuchen Sie bitte die ICON Website mit nachstehendem Link: www.icon-global.com

iSTAGE



Technische Daten

Verbindung:	Zum Computer	USB Kabel (Mini Typ B)
	Zum i-series Controller	USB Kabel (Standardtyp)
Stromversorgung:		USB Bus
Stromverbrauch:		100mA oder weniger
Gewicht:		0,89kg (1,96lb)
Maße:		325mm(L) x 99mm(W) x 20mm(H)
		12,78"(L) x 3,78"(W) x 0,75"(H)

Wartung und Reparatur

Falls Ihr iStage repariert werden muss, befolgen Sie bitte die nachstehenden Anweisungen.

1. Stellen Sie sicher, dass das Problem nicht durch einen Anwendungsfehler oder externe Systemgeräte verursacht wird.
2. Bewahren Sie diese Bedienungsanleitung bei sich auf und schicken Sie sie nicht mit, da sie für die Reparatur des Geräts nicht benötigt wird.
3. Packen Sie das Gerät in die Originalverpackung, einschließlich Registerkarte und Versandkarton. Dies ist sehr wichtig. Wenn Sie die Originalverpackung verloren haben, stellen Sie bitte sicher, dass das Gerät ordentlich verpackt ist. ICON übernimmt keine Verantwortung für Schäden, die durch fabrikfremde Verpackung entstehen.
4. Schicken Sie das Gerät an das technische Servicezentrum von ICON oder an die regionale Rücksendeadresse.

ADRESSE FÜR DIE U.S.A.:

ICON Digital Corp.
2222 Pleasant View Road Suite #1
Middleton, WI 53562 USA

ADRESSE FÜR ASIEN:

ICON (Asia) Corp.
Unit 807-810, 8/F., Sunley Centre,
No. 9 Wing Yin Street, Kwai Chung, NT.,
Hong Kong.

5. Für zusätzliche Informationen besuchen Sie bitte unsere Webseite unter: www.icon-global.com



